

DOSSIER DE PRESENTATION
Chapelle des Ursulines & Maison des Archers
Quimperlé - Finistère

EXPOSITION
28 mai – 9 octobre 2016
Michel THERSIQUEL

À hauteur d'homme

Michel THERSIQUEL, photographe

Chapelle des Ursulines & Maison des Archers
28 mai – 9 octobre 2016



Sommaire

Michel Thersiquel	p. 3
Repères biographiques	p. 4
Michel Thersiquel aux Ursulines	p. 7
Un Thersiquel <i>en couleur</i> à la Maison des Archers	p.9
Un partenariat avec le Port-Musée de Douarnenez	p. 10
La Chapelle des Ursulines - présentation	p. 11
La Maison des Archers - présentation	p. 12
Autour de l'exposition	p. 13
Renseignements pratiques	p. 15

Michel THERSIQUEL

À hauteur d'homme

Michel Thersiquel nous a laissé en héritage près de 70 000 photos. Ce ne sont ni les paysages sublimes de la Bretagne, ni les portraits modelés dans la matière humaine qui tiennent la vedette. Non, et pourtant... les stars ce sont les gens ordinaires, les gens de peu, les obscurs, les sans-grades. Paysans ramassant les pommes de terre à genoux dans leur champ, ligneurs brandissant le bar remonté de haute lutte, patronne de bistrot faisant le lien social devant un calendrier des Postes. Ou, moins connus, corps cassés par la vie tentant de remonter la pente à Kerpape. Cette Bretagne au travail, dans les petits métiers que Thersi mettait « en gloire » comme personne d'autre. L'envers d'un décor de cartes postales pour touristes pressés. À l'époque du touch'nd go, où on picore de-ci de-là à la superficie des choses, Thersi savait arrêter le temps. Le temps qu'il faut pour établir des relations de confiance. Pas d'instantanés volés, mais des tranches de vie reconstruites.

Pour cette première grande exposition depuis sa disparition en 2007, la Ville de Quimperlé lui ouvre deux lieux : la Chapelle des Ursulines et la Maison des Archers, et y installe ses portraits de gens ordinaires, d'ici et d'ailleurs, de Quimperlé et de son pays en couleurs et en noir et blanc, dont Thersi met en avant la dignité et la fierté.



Exposition réalisée en partenariat avec le Port-Musée de Douarnenez et l'association « les Amis de Michel Thersiquel ».

Repères biographiques

Dix dates-clés

1944 : naissance à Bannalec. Fils d'un horloger et photographe. Il fera naturellement ce double apprentissage et passera le diplôme à l'école d'horlogerie d'Anet à Dreux.

1966-1973 : s'installe comme photographe à Pont-Aven et sera très vite reconnu pour ses portraits. Il aborde ensuite des exercices de style sur la lumière, la matière et le cadrage et travaille sur trois thèmes principaux : galets, caravanes et paysages menacés. Commence à la même époque un reportage qui durera plus de 30 ans sur le Pays Bigouden.

1973 : s'installe définitivement à Bannalec.

1974- 1986 : long travail sur l'univers des personnes en situation de handicap physique au centre Kerpape, à Ploemeur.

1979 : création du groupe Sellit. Cette association de photographes travaille sur des thèmes communs : Bretagne, îles, marée noire et Blavet.

1980 : Commande du ministère de la Culture et de la Communication, *Dix photographes pour le patrimoine*.

1983-1985 : plusieurs reportages en mer sur des chalutiers et une commande sur des paysans du Méné. Des sujets maritimes et agricoles qu'il poursuit depuis les débuts et qu'il poursuivra jusqu'à la fin.

1990 – 1991 : mission photographique pour le Conservatoire du littoral et le Conseil général du Finistère : 30 sites répertoriés en Finistère.

1992 : reportage sur le rassemblement maritime Brest 1992.

1997 – 2007 : tout en poursuivant ses recherches sur les îles, le Pays Bigouden, le monde rural, le monde maritime, Michel se lance dans un long travail autour de deux axes : la lumière et les rivières, de l'embouchure à la source.



Quelques publications importantes

1980 : 1^{er} numéro de la revue *Double Page* consacré aux *Visions bretonnes* de Michel sur un texte de Xavier Grall.

1982 : *Sein, Groix, Batz*, trois livrets sur les îles aux éditions Sellit, Lorient.

1987 : Participation à *l'Hommage à Xavier Grall* aux éditions Calligrammes à Quimper.

1988 : *Hommage à Georges Perros*, éditions Calligramme, Quimper.

1990 : *La Bretagne à l'état pur*, texte d'Henri Quéffelec, aux ed. Institut culturel de Bretagne.

1991 : *Un texte, une image*, avec Pierre-Jakez Hélias, aux éditions Asphodèles.

1996 : *Bretagne du fond des yeux*, textes de JP Abraham, X. Grall, R. Le Bihan, ed. Cargonoir, Brest.

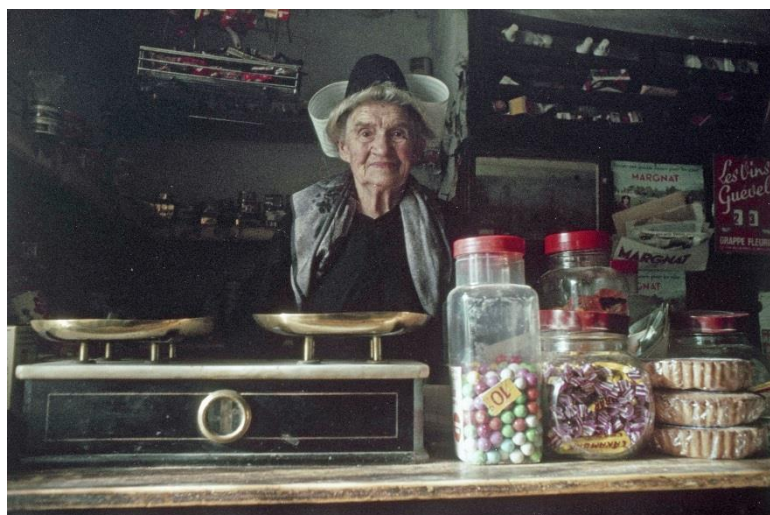
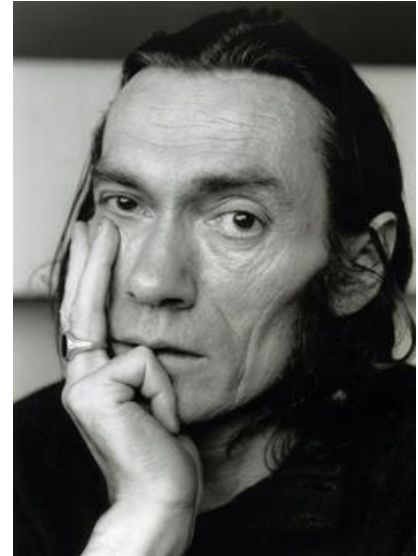
1998 : *Terres de mer*, texte D. Yonnet, ed. du Chêne, Paris.

1999 : *Bretagne, les chemins de la mer*, texte J.-P. Abraham, ed. Le Télégramme.

2000 : *A toutes voiles*, texte Hervé Hamon et François Puget, ed. Le Télégramme.

2002 : *René et Michel Thersiquel, photographes en campagne*, texte de Marcel Le Lamer, ed. Coop Breizh. *Une Bretagne profonde*, texte J.-P. Abraham, ed. Ouest-France.

2004 : *Bretagne des lumières*, texte de Gérard Alle, ed. Ouest-France.



Les expositions majeures

1970 : Exposition au Café Procope.

1972 : Exposition à la Bibliothèque Nationale.

1974 : Exposition au centre de rééducation fonctionnelle de Kerpape.

1982 : Participation à l'exposition *Les Bretons à Beaubourg*.

1986 : *Gens de Groix* : reportage en noir et blanc pour l'écomusée de Groix.

1991 : Exposition au musée de Pont-Aven, *Photographies 1965-1990*, avec un texte de René Le Bihan.

1993 : Exposition au Lycée Galerie de Kerneuzec à Quimperlé.



Michel Thersiquel aux Ursulines

Tous les ans, Quimperlé expose un artiste contemporain dans la chapelle de l'ancien couvent des Ursulines, en haute ville. Cette année, la Ville rend hommage à Michel Thersiquel, photographe de talent qui a sillonné la Bretagne pendant plus de quarante ans, témoin de sa sensibilité, de l'actualité, de sa réalité sociale, des évolutions de comportement. Une Bretagne attachante toujours saisie à *hauteur d'homme*. Droit dans les yeux, privilégiant les gens ordinaires et les présentant au mieux de leur personne.



Près de dix ans après la disparition de Michel Thersiquel, il était important de renouer le fil de sa mémoire en présentant les séries qui l'ont rendu célèbre. Un Thersiquel *classique*, si l'on peut dire. En innovant aussi : développement de trois thèmes fouillés par des étudiants-chercheurs, ajout de quelques reportages peu ou jamais vus, regroupement d'images habituellement dispersées, mais témoignant d'un même regard un peu décalé.

La première partie est consacrée à l'éclosion de l'artiste. On pourrait presque dire l'explosion de Thersiquel tant il maîtrisa son art en si peu de temps, avec une reconnaissance « nationale » immédiate. Durant cette période particulièrement riche, il était entouré de toute une « bande » de copains-artistes, centrée sur Pont-Aven, qui ont contribué à l'approfondissement « sur le tas » de son talent. Xavier Grall, Glenmor, Georges Perros, Marcel Gonzalès et quelques autres.

Forte présence d'une dizaine de *portraits* emblématiques réalisés dans son studio à Pont-Aven pour lesquels le grand format de tirage s'imposait. Recherches formelles sur les structures, les textures de la matière, les lumières et les ombres dans la série des *galets*. Et la traduction esthétique de sa prise de position contre l'agression de la modernité dans des *paysages menacés*.

La seconde partie présente un autre univers, celui d'un Thersiquel plus *social*. Dans des séries qui, là encore ont fait sa notoriété, mais surtout qui sont le résultat d'un travail de très longue haleine, sur des années. Enquêtes ethno-sociologiques sur des communautés à part, différentes, mais même approche empathique respectueuse de la dignité de ses sujets. Cafés-épiceries et intérieurs du pays bigouden, travaux des champs et scènes de la ruralité ordinaire, reportages en mer avec les marins-pêcheurs, microcosmes des îles.



Parmi les nouveautés, un reportage sur un rassemblement évangélique sur la côte léonarde en 1978. Là encore au plus près des gens... du voyage.

Une série sur Kerpape est présentée dans la galerie du cloître. Ses images parfois dures de corps handicapés ont été partiellement montrées il y a très longtemps, à Kerpape, Nantes, Lorient ou ailleurs, mais jamais une telle importance leur avait été accordée. Là encore, beaucoup d'empathie, sans sentimentalisme ni voyeurisme.

Enfin, les « clins d'œil » seront pour la première fois exposés en une série spécifique.

Cette exposition sera adaptée et présentée au Port-Musée de Douarnenez du 17 décembre 2016 au 28 mai 2017.

Un Thersiquel *en couleur* à la Maison des Archers

Habituellement, la Ville de Quimperlé propose à la Maison des archers, en basse ville, une exposition différente, plus patrimoniale souvent. Cette année, c'est le même Thersiquel, mais vu sous un jour différent. Place à la couleur.

Car si Thersiquel est d'abord essentiellement connu pour ses images noir-et-blanc, dès les années 80 il « doublait » ses sujets de reportages le plus souvent avec un boîtier chargé de films couleurs. Progressivement d'ailleurs, il n'y a plus eu que de la couleur. Mais quelles couleurs !

Photos giclant de lumières saturées, sur la pêche, au rez-de-chaussée. Les célèbres cirés jaunes Cotten, sont, sur ce plan, particulièrement photogéniques. Et recherches formelles chromatiques au premier étage. Car, parallèlement aux reportages couleurs sur les mêmes thèmes que ceux qu'il effectuait dix ou quinze ans plus tôt (accompagnement de la renaissance de la culture bretonne, reportages en mer pour le *Chasse-Marée* ou dans la vie quotidienne pour *ArMen*, sujets concernant l'environnement, etc.), Michel a « travaillé » la Bretagne lorsque c'est la lumière qui fait le spectacle. Grandiose.

Par ailleurs, la Maison des Archers présentera des images de la mémorable revue *Double Page* qui avait consacré son premier numéro à Michel – signe de sa notoriété « nationale ». Elle accueillera aussi un « spot » sur l'année Glenmor (hommage-anniversaire au chanteur décédé à Quimperlé en 1996) ; une série et un espace vidéo de *portraits croisés*.

La rue Savary qui relie les deux lieux d'exposition présentera dans des vitrines, certaines photographies sous forme de vitrophanies, comme une incitation à déambuler entre les sites.



Un partenariat avec le Port-musée de Douarnenez

Établissement Labellisé Musée de France, le Port-musée de Douarnenez est le grand musée maritime de la Bretagne. Outre ses bateaux-musées et son infrastructure portuaire, il conserve dans ses espaces à terre comme dans ses réserves une collection de référence nationale de 260 navires venus du monde entier, mais aussi plus de 10 000 objets liés à la maritimité du territoire, des mètres linéaires d'archives, et des fonds photographiques dont le principal est le fonds d'atelier Michel Thersiquel.



Accueillant chaque année entre 45 000 et 90 000 visiteurs, il leur offre dans ses espaces à quai de 2800 m², de nombreuses et vastes expositions, historique, ethnographique ou artistique. Résolument tourné vers une mise en perspective de l'histoire et des enjeux des littoraux ; de leur arrière-pays et de l'exploration maritime, le Port-musée collabore avec de nombreux réseaux universitaires et institutionnels, tant au niveau national qu'au niveau européen.



Dépositaire du fonds d'atelier de Michel Thersiquel, le Port-musée s'est lancé depuis 2012 dans une vaste mission d'inventaire, de reconditionnement, de numérisation et d'étude de ces dizaines de milliers de phototypes approchant certainement la centaine de milliers. Combinant le professionnalisme de son équipe, l'expertise et la formation universitaire et l'implication des proches de l'artiste-photographe, il a pu en l'espace de deux ans inclure dans une telle démarche les séries Kerpape, Galets et Paysages menacés, soit plus de 6 000 négatifs, ainsi que d'en proposer une relecture scientifique.



Le Port-musée
Place de l'Enfer, F-29100 Douarnenez
Tél : 02 98 92 65 20
port.musee@mairie-douarnenez.fr
www.port-musee.org

La Chapelle des Ursulines

La Chapelle des Ursulines est située dans un ancien ensemble monastique fondé par une communauté d'Ursulines se consacrant à l'éducation des filles. La façade de la chapelle, datant de 1690, est une belle illustration de l'art de la Contre-Réforme en Bretagne. Elle est protégée au titre des Monuments Historiques (ISMH 21/05/1927).

Depuis 1996, la Ville de Quimperlé a décidé d'organiser des expositions dans cet espace restauré qui comprend la chapelle elle-même et, perpendiculairement, le chœur des religieuses. La municipalité souhaite dédier ce lieu d'exposition à l'art contemporain.



Chapelle des Ursulines, Classé Monument Historique, entrée des visiteurs

Expositions passées à la Chapelle des Ursulines

1996 Tal Coat, **1997** Bazaine, **1998** Schneider, **1999** Héliou, Jean Renault, **2000** Adami, Deyrolle, **2001** Dilasser, Vincent Bioulès, **2002** Vanités contemporaines (Cueco, Titus Carmel, Opalka, Grennaway ...), **2003** Bernard Pagès, **2004** Guy Le Maux, invité d'honneur de « L'art dans les chapelles », *Peintures 1969 – 2003*, *D'un endroit l'autre*, exposition collective de jeunes artistes en résidence, **2005** Janos Ber, invité d'honneur de « L'art dans les chapelles », Denis Rivière, **2006** Combas, Janou Serée **2007** Franta D'une rive à l'autre, exposition collective Franco – Tchèque, **2008** Gerardo Chavez, Jean - Yves Pennec, **2009** Henri Girard, Gérard Guyomard et Gérard Le Cloarec, **2010** Cristina Martinez, Yves Doaré, **2011** Yves Picquet, *Ce qui reste d'un tas de pierre*, Bernard Rancillac, *Rancillac et les Ursulines*. **2012** Louise Cara ; Marie Morel. **2013** *Peintres de Quimperlé, 1850-1950*. **2014** Claude Huart, *Peintre et graveur* ; Geneviève Asse, Cécile Bart, Aurélie Nemours. **2015** Paul Bloas, *Géants & Méduses*.

La Maison des Archers

Cette demeure de notable du XVI^e siècle, témoin important de l'habitat urbain, tire son nom des flèches, symbole du martyr de Saint Sébastien à qui une chapelle, située à proximité et aujourd'hui disparue, était dédiée. Au XVII^e siècle, trois générations de notaires, les Gourhael, vivent dans cette demeure transformée au début du XX^e siècle en école privée puis léguée à la Ville de Quimperlé. Haute de trois étages, cette maison est dotée, au rez-de-chaussée et aux étages, de cheminées en granit et de remarquables poutres.

L'étage supérieur, en encorbellement sur une sablière, est composé d'un gracieux entrelacs de bois verticaux et de poteaux raidisseurs disposés en épi dont le dessin ainsi formé est appelé brin de fougère.



Maison des Archers, Classé Monument Historique, entrée des visiteurs

Autour de l'exposition

Les publics sont au cœur du projet culturel de la Ville de Quimperlé. Qu'il soit scolaire, familial, individuel ou éloigné, différents outils sont mis en place pour que le visiteur, Quimperlois ou touriste, trouve du sens à sa visite.

Ouvrages et publications

À hauteur d'homme, publication coordonnée par Cristhine Le Portal, en préparation aux ed. Ouest-France, pour une parution en mai 2016 à l'occasion du vernissage de l'expo des Ursulines à Quimperlé. Textes de Marcel Le Lamer, Gildas Le Bozec et Kelig-Yann Cotto ; préface de Louis Le Pensec. Le livre est bâti autour des photos de l'expo. Prix de vente : 25€.

Un Hors série Ouest-France abordant notamment son travail en couleurs paraîtra également en mai, textes de Lucile Vanveydewelt et Gaël Hautemule. Prix de vente : 5€90.

Cartes postales. Une « collection Michel Thersiquel » de 34 images noir et blanc (la plupart des photos retenues seront également exposés aux Ursulines) a été lancée et sera largement diffusée en Bretagne. Hatoup qui fait partie du groupe Jos Le Doaré est un éditeur « historique » de Michel Thersiquel. Un calendrier 2017 reprendra une partie de ses photos.



Médiation culturelle

Des supports pédagogiques : un dossier pédagogique, un livret-jeux, des visites thématiques (entre noir&blanc et couleurs) sont proposées aux écoles et collèges de Quimperlé et de sa communauté d'agglomération. Une action particulière est menée en lien avec le collège Jules Ferry qui accueillera la série « Kerpape » dans ses murs. Les classes de 3^e vont être formées pour devenir les guides auprès de leurs camarades des autres classes. Selon les niveaux, un travail spécifique sera mené autour du rôle de la photographie dans la vie quotidienne.

Pour les familles : Pour passer un moment à la fois culturel et ludique en famille, un livret-jeux est disponible gratuitement à l'accueil de la Chapelle des Ursulines et de la Maison des Archers. Demandez-le !

Une diversité de visites commentées :

Du 8 juillet au 19 août, une visite commentée d'1h de la Chapelle des Ursulines est proposée tous les vendredis à 11h. Venez directement sur place.

À partir du dimanche 12 juin, des visites-flashes de l'exposition sont proposées tous les dimanches. Elles ont lieu à 11h à la Maison des Archers et à 15h à la Chapelle des Ursulines. Ces rendez-vous permettront aux familles, aux groupes ou aux visiteurs de découvrir le monde artistique et sociologique de Michel Thersiquel.

Une programmation événementielle :

Samedi 28 et dimanche 29 mai : Week-end d'art d'art. La Ville de Quimperlé et le Manoir de Kernault s'associent pour la 1^{ère} fois et proposent une découverte itinérante des expositions sur le territoire.

Samedi 28 mai à 18h : Photo-concert « Terre Salée » du bagad Men Ha Tan au cinéma municipal La Bobine. Le compositeur quimperlois Pierrick Tanguy, a composé une musique sur quelque 400 photos de Michel Thersiquel que jouera le bagad Men Ha Tan.



Mardi 7 juin à 20h : Soirée mémoire et d'échanges autour du photographe Michel Thersiquel et de son œuvre. Organisée par le journal Ouest-France, la soirée se déroulera au Coat-Kaër.

Samedi 25 juin à 11h : « Les joueurs de coinchée » de Thersiquel. Alexis Garo nous propose une double lecture à la fois sociologique et artistique de cette photo. Conférence gratuite, sur réservation au Présidial.

Vendredi 1^{er} juillet à 20h : Visite nocturne de la Chapelle des Ursulines. Venez découvrir l'exposition par les « Amis de Thersiquel » aux lueurs de la soirée. Anecdotes et éclairages, vous permettront d'appréhender l'œuvre d'un autre œil.

Lundi 22 août à 21h : Photo-concert « Terre Salée » du bagad Men Ha Tan au cinéma municipal La Bobine

Vendredi 9 septembre à 20h : Visite nocturne de la Maison des Archers. Venez découvrir l'exposition par les « Amis de Thersiquel » aux lueurs de la soirée. Anecdotes et éclairages, vous permettront d'appréhender l'œuvre d'un autre œil.

Pour toutes ces actions de médiation, contactez Cécile Rio, médiatrice culturelle de la Ville de Quimperlé par courriel cecile.rio@ville-quimperle.fr ou par téléphone 02.98.96.47.77

Renseignements pratiques

Horaires

Chapelle des Ursulines

Ouvert tous les jours sauf le mardi
De 10h à 12h30 et de 14h à 18h
Avenue Jules Ferry
Tél. 02 98 39 28 44 – 02 98 96 37 37
culture@ville-quimperle.fr

Maison des Archers

Ouvert tous les jours sauf le mardi
De 10h à 12h30 et de 14h à 18h
7 rue Dom Morice
Tél. 02 98 39 06 63

Tarifs

Les tarifs en vigueur comprennent la visite de la Chapelle des Ursulines et la Maison des archers.

Tarif plein : Chapelle des Ursulines et Maison des archers : 5 €

Tarif réduit à 3 € (*demandeurs d'emploi, RSA, handicapés 80%, groupe 10 personnes min.*)

Gratuit moins de 25 ans, groupes scolaires

Pass' expos : Chapelle des Ursulines + Musée du Faouët :

Tarif plein pour le premier site visité

Tarif réduit pour le second site visité (*sur présentation du pass' expos*)

Contact Presse

Service Communication – Mathieu Prigent
Tel. 02 98 96 37 41 / mathieu.prigent@ville-quimperle.fr

Pôle Culture - Morgane Toulgoat
Tel. 02 98 96 37 37 / morgane.toulgoat@ville-quimperle.fr

www.quimperle.fr

Renseignements pratiques

Les accès



Par avion

Aéroport
de Lorient Bretagne Sud à 15mn

Par la route

Rennes à 2h
Nantes à 2h15
Paris à 5h30

Par le train

Nombreuses liaisons quotidiennes
Paris à 4h par TGV