

## Xavier Krebs (1923-2013) Cheminements

**Du 29 mai au 10 octobre 2021**

**Quimperlé**

Chapelle des Ursulines

Maison des Archers

Médiathèque

Pour sa prochaine exposition estivale, la Ville de Quimperlé propose une rencontre avec l'œuvre du peintre Xavier Krebs.

Enfant de Quimperlé, il est reconnu par la critique dès ses débuts, mais il a préféré la paix de son atelier au tumulte du monde.

Du 29 mai au 10 octobre 2021, Quimperlé offrira l'occasion de redécouvrir son œuvre : céramiques et peintures issues de collections publiques et privées, carnets de dessins, photographies, estampes...

Cette grande rétrospective de l'œuvre de Xavier Krebs s'inscrit dans la démarche portée par Quimperlé Communauté de labellisation « Villes et Pays d'art et d'histoire », notamment sur les thématiques « création artistique » et « paysages ».

Contact Presse

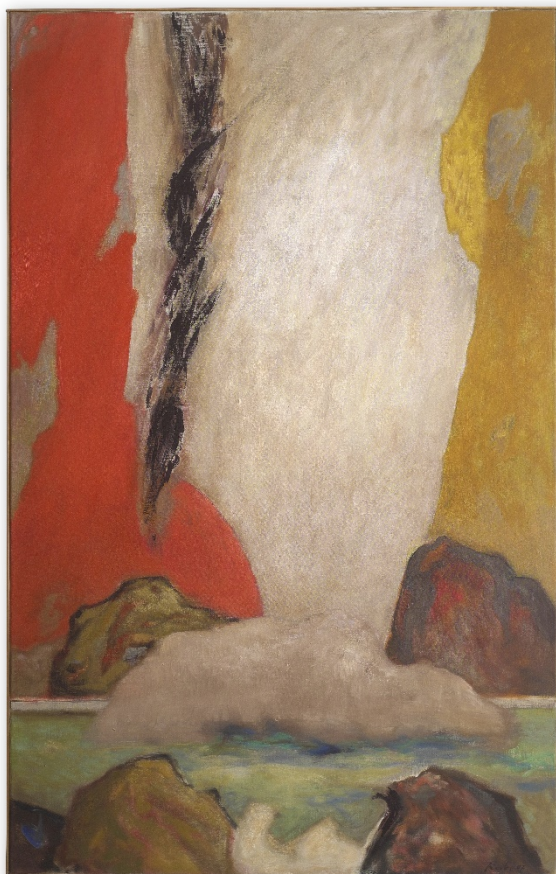
**Mathieu Prigent**

Responsable communication

02 98 96 37 41 - 06 19 04 26 33

mathieu.prigent@ville-quimperle.fr

www.quimperle.fr



Xavier Krebs, Les Trois Gorges  
2007, huile sur toile, 163x101 cm, coll. part.

© Adagp, Paris, 2021

Peintre autodidacte, imprégné de philosophies orientales, Xavier Krebs cherche, après le traumatisme de la guerre, l'apaisement par la peinture. Né en 1923 à Quimperlé, il s'engage en 1941, à 18 ans. Contraint de se rengager, il revient neuf ans plus tard en Bretagne. À Quimper, il exprime sa sensibilité sur les céramiques de la faïencerie *Keraluc*, où il introduit l'abstraction. Frappé par l'intensité des couleurs bretonnes, il transpose, comme Sérusier avant lui, cette palette chromatique sur la toile.

De même que Geneviève Asse, Tal Coat ou Jean Degottex, il se dédie à une peinture méditative ancrée dans la couleur et la transparence, jusqu'à sa mort, en 2013. Cette exposition suit les cheminements qui ont nourri ses recherches.

Les cheminements sont topographiques. Sa vie personnelle le mène de la Bretagne au Tarn, en passant par le Val-d'Oise. Ses voyages l'inspirent philosophiquement et plastiquement, depuis ceux qu'impose son engagement militaire dans la guerre à ses périple en Mauritanie ou en Inde. Il rend d'ailleurs hommage au poète explorateur Victor Segalen dont la quête résonne avec la sienne.

Les cheminements sont contemplatifs. Adeptes de la marche, de l'observation de la nature et de la méditation, il est fasciné par l'Asie et sa philosophie.

Les cheminements sont naturellement esthétiques, de *La Mélancolie* de Dürer aux couleurs des Primitifs italiens et de Paul Gauguin à la fin du XIX<sup>e</sup> siècle, des paysages romantiques de Turner aux recherches de Vassily Kandinsky ou de Paul Klee. Si Xavier Krebs, peintre autodidacte, a choisi la voie de l'abstraction, il n'est pas en rupture avec l'histoire de l'art.

Depuis ses débuts l'œuvre de Xavier Krebs a été marquée par la dualité de l'apparition/disparition. Artiste traumatisé par la guerre, en recherche d'apaisement, mais aussi humble et pudique, il a orienté sa vie et sa peinture vers la méditation et la spiritualité.

Contact Presse

**Mathieu Prigent**

Responsable communication

02 98 96 37 41 - 06 19 04 26 33

mathieu.prigent@ville-quimperle.fr

www.quimperle.fr

## Un parcours en trois temps

Le parcours de l'exposition présente la diversité des cheminements artistiques de Xavier Krebs. Elle retrace l'histoire d'une démarche vers l'abstraction, la contemplation et la méditation. L'exposition se déroule dans trois lieux qui dialoguent entre eux et se répondent à travers des formes récurrentes, l'omniprésence des couleurs et transparences qui résonnent dans des compositions reposant sur des rapports géométriques précis.

**Labyrinthes** : dans la Chapelle des Ursulines de la Ville de Quimperlé, l'histoire est principalement contée en peintures, des premières œuvres figuratives aux ultimes lagunes, en passant par les grands formats des années 2000 dans lesquels jaillissent les réminiscences des couleurs bretonnes. Une sélection d'une cinquantaine de peintures issues de collections publiques et privées sont présentées suivant une ligne chronologique. Y sont soulignés les liens qui se tissent entre des séries parfois à plusieurs décennies d'intervalles. Le parcours est structuré par des séries telles les *Signes*, les *Seuils* ou les *Lagunes*.

**Échappées** : à la Maison des Archers, il est question des échappées, tant à travers les lieux que l'artiste cherche à quitter, depuis son enfance en pays quimperlois, qu'à travers les nouveaux espaces que Xavier Krebs se crée. Outre l'intimité de l'artiste, tels ses liens familiaux ou ses carnets, sont présentées ici ses collaborations dans une dimension architecturale, ainsi qu'une évocation de son atelier.

**Mémoires** : à la médiathèque, la dimension mémorielle est essentielle, qu'il s'agisse de la mémoire des livres et des influences littéraires et artistiques qui ont compté pour son travail, ou de la mémoire de l'artiste, telles les photographies d'Inde qui lui permettent de renouer avec son propre passé. Une sélection d'ouvrages provenant de la bibliothèque de Xavier Krebs sont exposés, compagnons de route et sources d'inspiration.



Xavier Krebs, *Hommage à Takanobu*,  
1970, huile sur bois, 41x25.5 cm, coll. part.

© Adagp, Paris, 2021

**Coordination :**

Pôle Culture et Patrimoine de la Ville de Quimperlé

**Commissariat :** Fanny Drugeon

**Scénographie :** Benjamin Krebs

Visuels disponibles sur demande auprès du service communication de la Ville de Quimperlé

Contact Presse

**Mathieu Prigent**

Responsable communication

02 98 96 37 41 - 06 19 04 26 33

mathieu.prigent@ville-quimperle.fr

www.quimperle.fr

## Médiation culturelle

Les publics sont au cœur du projet culturel de la Ville de Quimperlé. Qu'ils soient scolaire, familial, individuel ou éloigné, différents outils sont mis en place pour que le visiteur, Quimperlois ou touriste, trouve du sens à sa visite.

Une programmation événementielle : conférences, rencontres, visites commentées, autres événements viennent compléter les actions de médiation.

## Exposition au Musée de la Faïence

Parallèlement à l'exposition organisée à Quimperlé, l'exposition « Keraluc, une faïencerie au service des artistes », présentant notamment des céramiques de Xavier Krebs, a lieu au Musée de la Faïence de Quimper jusqu'à la fin septembre 2021.

## Publication

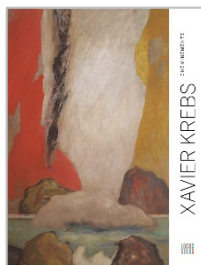
Une publication, réalisée en coédition entre la Ville de Quimperlé et les éditions Locus Solus, accompagne l'exposition. Une centaine d'œuvres seront reproduites dans cet ouvrage. Réunis sous la direction de Fanny Drugeon et Constance Krebs, plusieurs auteurs et critiques, y contribuent : André Cariou, Françoise Terret-Daniel (conservateurs de musée), Antoine Lucas, Cédric de Veigy (enseignants-chercheurs), Françoise Livinec (galeriste)...



Xavier Krebs, Sans titre, 2013, huile sur toile,  
73 x 100 cm, coll. part.  
© Adagp, Paris, 2021



Xavier Krebs, Signe sur fond jaune, 1960,  
huile sur toile, 65 x 50 cm, Coll. part.  
© Adagp, Paris, 2021



### Xavier Krebs - Cheminements

Livre broché avec rabat  
23 x 30 cm | 112 pages couleur  
ISBN 978-2-36833-299-3  
Parution : le 28 mai 2021  
Prix public : 25 €

LOCUS  
SOLUS

## Xavier Krebs en quelques dates

**1923 – 1941.** Naissance à Quimperlé (Finistère), le 11 janvier 1923. Enfance entre Quimperlé et le Poulguin, sur les bords de l'Aven.

**1941-1946.** En juin 1941, s'engage contre les Allemands dans les Tabors Marocains (8<sup>e</sup> RTM, 2<sup>e</sup> DIM, 1<sup>re</sup> armée). Il prend part aux campagnes de Tunisie, d'Italie, au débarquement de Provence et aux campagnes d'Alsace et d'Allemagne qu'on appellera Rhin-Danube. Il se réengage pour suivre l'armée jusqu'au Danube.

**1946-1949.** Après un bref séjour au Poulguin, Krebs doit partir pour l'Indochine pour finir son engagement. Il revient meurtri fin 1949 de ce « lieu de ténèbres » (*Le Pin*, 2004).

**1950-1952.** Xavier Krebs se consacre à la peinture et à la céramique. Émailleur aux faïenceries Keraluc, il est le premier, en Bretagne, à y introduire des motifs abstraits non géométriques. Premières expositions personnelles à la galerie Saluden, à Quimper et à Brest. Première participation au Salon d'Automne à Paris, en 1951. En juillet 1952, mariage avec la comédienne Reine Bartève.

**1953-1954.** Naissance de Bruno en 1953. À Quimper, Krebs devient le correspondant de la revue *Le Musée vivant*. Rencontre Henri Charras, son premier et fidèle collectionneur.

**1955.** Il se détourne de la figuration. Premières encres automatiques. Série des *Signes*.

**1955-1960.** À Morlaix, travaille pour *Le Télégramme*, et le samedi à Keraluc avant de s'installer en région parisienne, à Valmondois. En 1956, découverte à la galerie Kléber des peintres Hantaï, Degottex, Duvillier, Loubchansky.

**1961-1965.** Mariage avec la céramiste Marion Blanc en juillet 1961. Installation à Auvers-sur-Oise. Expositions personnelles à Paris, à la galerie de Beaune et à la galerie de Verneuil dirigées par Suzanne De Coninck. Expositions collectives à Nantes, Rome, Stockholm et Londres.

**1966-1968.** Naissance de Constance en 1966. Début de la série des *Seuils* (1966) et achèvement des *Signes* par les *Signes noirs* (1967). Au collège de Scaër, dans le Finistère, réalisation d'un mur d'entrée (1967-1971). Expositions personnelles à Rouen et Göttingen (1967). Expositions collectives à Paris, Istanbul, Copenhague, Madrid et Cordoue. Naissance de Benjamin en 1968. Xavier Krebs et sa famille s'installent en Touraine.

**1969-1971.** Début de la série des *Hommages à Takanobu*. Expose à Paris à la galerie de Verneuil et à la galerie de Beaune.

**1972-1976.** Expositions personnelles en Suisse, à la galerie Meyer de Lausanne et à la galerie du Manoir, à La Chaux-de-Fonds. Première exposition personnelle dans un musée français, à l'Abbaye Sainte-Croix des Sables-d'Olonne (1975). Réalisation d'une sculpture pour le collège de Muzillac, dans le Morbihan (1974), dans le cadre du Un pour cent artistique, avec Jean Bouvot.

**1977-1986.** Installation définitive dans le Tarn, et expositions à Montauban et à l'abbaye de Beaulieu que la critique Geneviève Bonnefoi a transformée en centre d'art contemporain. Expositions personnelles à Lyon, galerie L'œil écoute, et à Nantes. Séries des *Diadèmes* puis des *Basaltes*.

**1987.** Première participation au salon des Réalités Nouvelles.

**1988-2007.** Voyages en Inde et dans le Sahara (Mauritanie, Tassili algérien). Rétrospectives en 1996, au musée Ingres, et en 2007, à l'abbaye de Beaulieu.

**2008-2013.** Exposition à l'École des Filles, au Huelgoat, en hommage à Victor Segalen, en 2009. Dès septembre, début de la série des *Lagunes*. Exposition rétrospective au musée de Cahors Henri-Martin (2013). Il s'éteint à la fin de l'été 2013.

Contact Presse

**Mathieu Prigent**

Responsable communication

02 98 96 37 41 - 06 19 04 26 33

mathieu.prigent@ville-quimperle.fr

www.quimperle.fr



Xavier Krebs

photo : André Maurice, 1972