

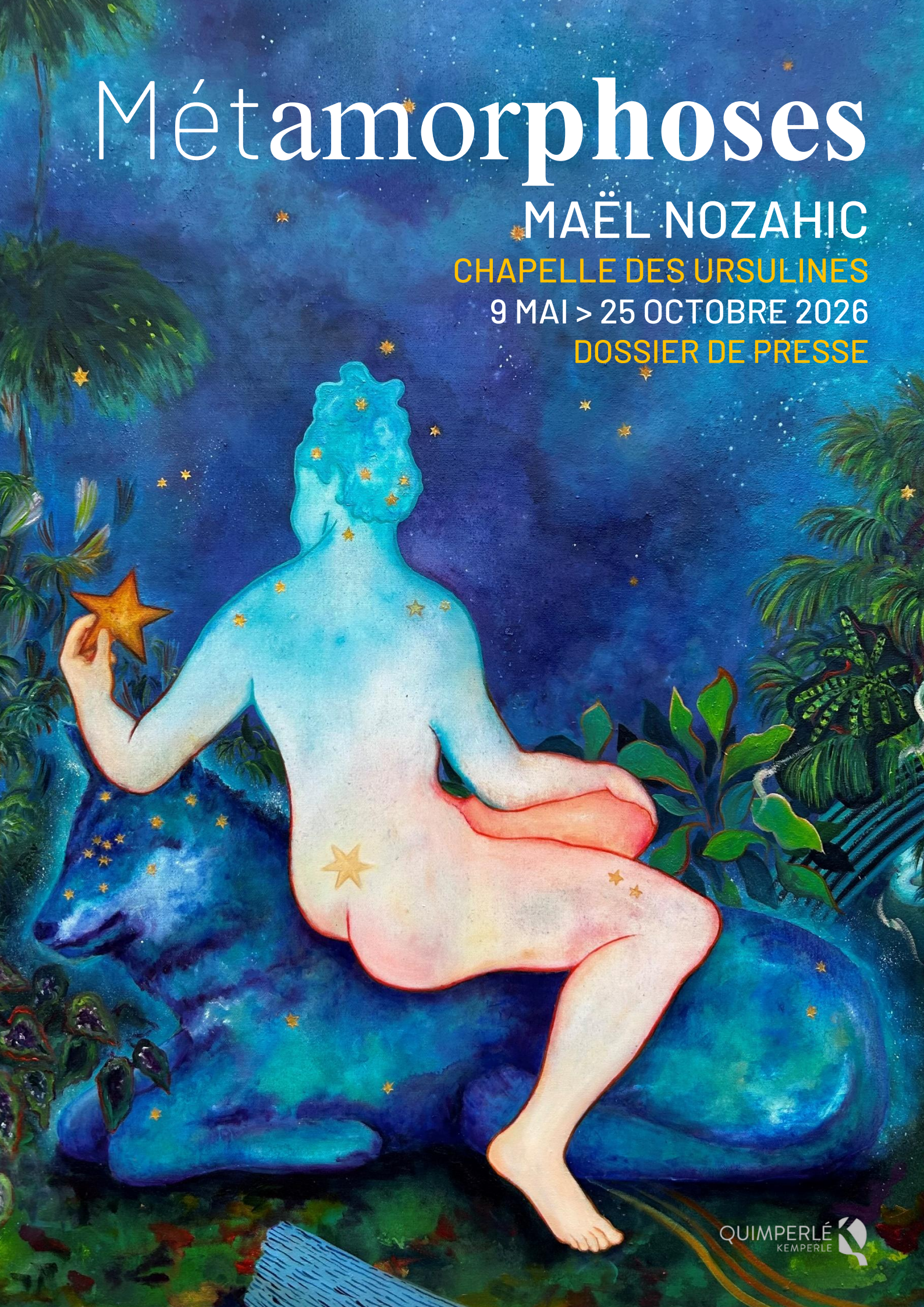
# Métamorphoses

MAËL NOZAHIC

CHAPELLE DES URSULINES

9 MAI > 25 OCTOBRE 2026

DOSSIER DE PRESSE



## Contact presse

Mathieu Prigent  
Responsable communication  
02 98 96 37 41 – 06 19 04 26 33  
mathieu.prigent@quimperle.bzh  
www.quimperle.bzh

# Métamorphoses

## Maël Nozahic

Du 9 mai au 25 octobre 2026  
Quimperlé  
Chapelle des Ursulines

À l'occasion des 30 ans des expositions d'art contemporain présentées à la Chapelle des Ursulines la Ville de Quimperlé invite à découvrir l'univers onirique et luxuriant de la peintre, graveuse et sculptrice Maël Nozahic.

L'exposition est pensée comme un parcours initiatique où chacun-e va à la rencontre de figures mythologiques et totémiques dans un univers où la nature est omniprésente. C'est une invitation à interroger nos peurs, nos forces et notre rapport à la nature.

Coordination :

Ville de Quimperlé - Pôle Culture, Arts et Patrimoine

Commissariat d'exposition : Amélie Adamo

Scénographie et graphisme :

Antoine Minguy, Kloum Design

Capsules sonores : Radio Boa

Prêt des œuvres :

collection de l'artiste et collection privée

Une exposition organisée par la Ville de Quimperlé avec le soutien financier de



## Maël Nozahic

Née en 1985 à Saint-Brieuc, Maël Nozahic est une artiste pluridisciplinaire : peintre, graveuse et sculptrice. Elle s'intéresse très tôt à la peinture, ce qui l'amène à choisir une option art plastique à l'école. Son intérêt se porte principalement sur la violence et les couleurs de l'expressionnisme allemand, les légendes et la magie.

Après une classe préparatoire en lettres, elle intègre l'ÉESAB de Quimper. Elle y obtient son diplôme en 2009. Elle commence sa carrière à Berlin. L'année suivante, elle cofonde le collectif Körper avec d'ancien.ne.s étudiant.e.s breton.ne.s.

Elle a déjà présenté ses œuvres dans des expositions personnelles ou collectives en Europe, en Turquie et en Corée. En 2019, elle a posé ses valises à Fouesnant. Elle y vit et y travaille mais elle continue d'exposer à l'échelle locale et internationale.

### De la friche urbaine à la forêt

Lors de ses débuts à Berlin en tant qu'assistante d'artiste, elle découvre à Treptower Park les vestiges du Spreepark, un parc d'attraction abandonné. Marquée par cette esthétique, elle représente ces infrastructures, symboles d'une joie disparue. Elle les repeuple d'animaux fantomatiques : loups, chevaux, singes, hyènes... En 2014, les hyènes sortent des toiles sous forme de sculptures en papier mâché, clôturant ce cycle avec *Le Fléau*.

Viennent ensuite les pèlerins, des personnages de carnaval inspirés par les photographies de Charles Fréger dans son exposition *Wilder mann ou la figure du sauvage*. Ils évoquent la diversité des croyances du monde. Les couleurs acidulées des paysages et les créatures hybrides de cette série laissent penser qu'un cataclysme s'est produit. Les pèlerins incarnent alors la résilience et l'espoir d'un avenir meilleur.

La forêt et la nature en général, déjà présentes dans ses premières œuvres, deviennent peu à peu le sujet principal de ses créations. Elles incarnent une réflexion sur la place de l'humanité, son lien à la nature et à l'animalité, nourrie par les mythes, les récits religieux, les contes et les légendes du monde entier.



*Le Fléau*, groupe de sculptures de hyènes en papier mâché, fin du cycle des parcs d'attraction, devant les tableaux de la série des pèlerins

## Une artiste engagée

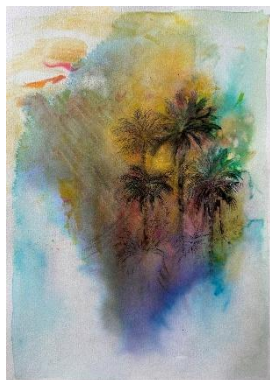
En tant que fille d'horticulteurs, la forte présence de la nature dans les créations de Maël Nozahic depuis ses débuts n'est pas anodine. Elle questionne tout un chacun sur son engagement citoyen pour la préservation de l'environnement. Mais pour elle, cette démarche n'est pas qu'esthétique : elle porte une attention particulière à l'usage de matériaux biosourcés et respectueux de l'environnement et ses pièces en céramique sont cuites dans des fours associatifs pour limiter l'impact écologique. Elle reverse aussi à la LPO une partie des ventes de certaines œuvres.

Elle est aussi une des cofondatrices de *Körper*, un collectif créé par d'anciens étudiants de l'ÉESAB de Quimper et Lorient. Ce n'est pas un mouvement artistique au sens traditionnel du terme. Chacun des membres y revendique son individualité. Celle-ci se développe et s'enrichit au sein du collectif et permet de lutter contre l'individualisme, qui pour eux va à l'encontre de l'art. Le collectif organise des expositions à l'occasion desquelles il invite d'autres artistes à participer. L'idée est de promouvoir la jeune création contemporaine et de fédérer le public.

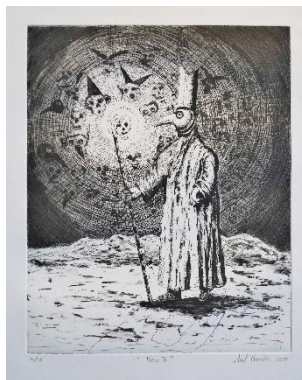
Pour en découvrir plus, parcourez le site internet et le compte Instagram de l'artiste :  
[www.maelnozahic.com](http://www.maelnozahic.com) & [@maelnozahic\\_art](https://www.instagram.com/maelnozahic_art)



Mondfänger, 2016



Émergence 1, Lights, 2025



Noz II, 2017



Ghost, 2022

## Quelques repères

1985	Naissance à Saint-Brieuc
2004-2009	Formation à l'ÉESAB de Quimper et échange Erasmus à la Staatliche Akademie der Bildenden Künste à Karlsruhe (Allemagne)
2009	Obtention du Diplôme National Supérieur d'Expression Plastique
2009-2012	Travaille comme assistante d'artiste à Berlin et expose dans plusieurs galeries berlinoises et à la Villa Merkel / Bahnwärterhaus à Esslingen
2010	Constitution du collectif <i>Körper</i> avec les artistes breton.e.s Klervi Bourseul, Cedric Le Corf et Arnaud Rochard Exposition « La belle peinture est dernière nous » à Nantes, Istanbul, Ankara et Maribor Exposition Deroubaix/Nozahic à l'Institut français de Berlin avec Damien Deroubaix
2010-2012	Expositions régulières avec la galerie parisienne Maïa Muller (Art Paris, Drawing Now...)
2012	Repérée par l'Académie française et elle obtient le prix « Lesquivin-Garnier »
2013	Expositions Altars of Madness au Casino Luxembourg forum d'art contemporain à Luxembourg et Altars of Madness 2 au Confort moderne à Poitiers
2014	Aide individuelle à la création de la DRAC Bretagne pour <i>Le fléau</i> Exposition GIAF au Gongju International Art Festival à Gongju-Si (Corée)
2018	Lauréate du concours « Talents contemporains » de la Fondation Schneider à Wattwiller
2019	Installation de son atelier à Fouesnant
2022	Exposition aux salons DDESSIN et Art Genève
2025	<i>Seuils</i> , exposition personnelle au centre d'art Atelier d'Estienne à Pont-Scorff

## À la Chapelle des Ursulines

Réunissant sculptures, peintures, dessins et gravures, l'exposition présentée à la Chapelle des Ursulines embrasse plus de dix années de création. Elle révèle la richesse du travail de Maël Nozahic, qui n'a cessé de renouveler techniques et sujets. La métamorphose en est le principe fondateur. L'artiste explore des écritures variées, d'une énergie expressionniste à un réalisme plus construit, jouant de l'étrangeté des formes et de leur ambivalence. Par l'hybridation, les techniques mixtes et le collage, elle croise références savantes et culture populaire. Ses créatures, entre réel et imaginaire, présent et mythe, incarnent les transformations intérieures qui nous traversent. Pensé comme un chemin initiatique entre ombre et lumière, le parcours convoque figures mythologiques et archétypales. La nature, onirique et régénératrice, y symbolise le vivant en mutation et interroge notre lien à l'écologie. Nourries de mythes, de Jung et de *Femmes qui courent avec les loups* de Clarissa Pinkila Estés, les œuvres célèbrent la puissance du féminin.

Les textes de la commissaire d'exposition Amélie Adamo ponctuent le parcours pour accompagner les visiteur.euse.s dans leur cheminement. Ils sont être complétés par des capsules sonores qui font d'entendre la voix de l'artiste pour éclairer certaines œuvres. Elles ont été réalisées en partenariat avec Radio Boa. Un espace de médiation en autonomie est aussi à disposition des visiteur.euse.s au sein de l'espace d'exposition pour élargir leur approche des œuvres de Maël Nozahic.



*L'endormie, 2019*

**« Mon travail parle aussi de notre époque, de la place de l'Homme dans la nature face aux enjeux écologiques actuels. »**



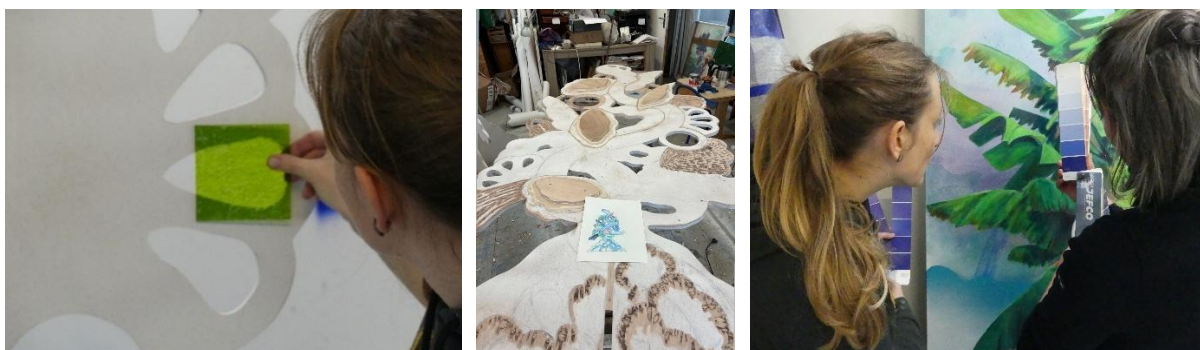
*Banana tree 2, 2025*



*Émergence 1, Sans titre, 2025*

## Un soutien à la création

En 2025, la Ville de Quimperlé avait accordé un soutien à la création à Nicolas Fedorenko qui avait permis la création de l'installation *Incertitude* présentée dans l'exposition *Reflets joyeux d'un sombre éclat*. À l'occasion de l'exposition *Métamorphoses*, la Ville de Quimperlé renouvelle ce soutien. Cela permet au public de découvrir les créations inédites de Maël Nozahic : une toile monumentale pensée comme une tapisserie de la Renaissance et une installation occupant l'ensemble de l'espace de la 2<sup>e</sup> nef de la Chapelle des Ursulines, mêlant bois peint sculpté, verre, céramiques et plantes naturelles. Cette installation vient dialoguer avec l'espace de la chapelle et les œuvres les plus récentes de l'artiste. Outre le soutien financier, les équipes techniques de la Ville ont apporté leur aide et leurs savoir-faire à l'artiste pour ces nouvelles créations.



*Pour cette exposition, Maël Nozahic a travaillé en étroite collaboration avec les services techniques de la Ville de Quimperlé (menuiserie, peinture, serrurerie et espaces verts).*

## Une publication

Jardin d'Éden, forêt dévastée ou luxuriante, créatures hybrides, animaux totémiques, femme sauvage... retrouvez l'univers de Maël Nozahic dans une publication intitulée *Métamorphoses*, inspirée par l'exposition éponyme et éditée par la Ville de Quimperlé.

*Disponible à la Chapelle des Ursulines*

## Des partenaires

La Ville de Quimperlé travaille avec plusieurs associations partenaires pour offrir au public une riche programmation autour de l'exposition explorant des pistes de médiation au-delà du champ strictement artistique.





## Médiation de l'exposition

### Visites accompagnées et ateliers tout au long de l'exposition

**Les visites accompagnées tout public** tous les vendredis à 11h à partir du 22 mai

Un cheminement à travers 10 années de créations, des œuvres de jeunesse aux œuvres spécialement créées pour cette exposition quimperloise

**Les visites accompagnées famille** tous les dimanches à 15h à partir du 24 mai

Un moment privilégié pour découvrir l'exposition en famille à partir de 5 ans

**Les visites-ateliers famille** tous les 1<sup>er</sup> et 3<sup>e</sup> mercredis du mois à 15h

Découverte et création autour de l'exposition pour une approche plus ludique à partir de 5 ans  
L'atelier du 15 juillet sera animé par l'artiste

### Visites accompagnées en juillet-août uniquement

**Les visites flash** tous les dimanches à 17h en juillet et en août

15 minutes pour découvrir une œuvre ou un thème de l'exposition

**Les visites accompagnées en anglais** tous les jeudis à 15h en juillet et en août

### Rendez-vous

**Projection, rencontres, conférence**, permettant une découverte approfondie du travail de Maël Nozahic et des thématiques qu'elle explore

L'artiste sera présente à l'occasion de certains événements (Rendez-vous aux jardins, Journées européennes du patrimoine et du patrimoine, clôture de l'exposition, etc.)

### Pour les groupes

**Pour les encadrant.e.s pédagogiques** : un dossier pédagogique et une visite sont proposés en début d'exposition

**Pour les élèves d'établissements scolaires** : des visites accompagnées et des activités en autonomie

**Pour les groupes constitués** : des visites accompagnées

### Outils de découverte en autonomie

**Un espace de médiation** est accessible à tous.tes au sein de l'exposition

Une occasion de se poser, de dialoguer et de porter un autre regard sur les œuvres. Des outils et des animations spécialement conçus pour les enfants à partir de 6 ans permettront à petits et grands d'appréhender l'exposition autrement

## Renseignements pratiques



### Horaires

#### Chapelle des Ursulines

Ouvert tous les jours sauf le lundi

De 10h30 à 18h30 en juillet-août

De 13h30 à 18h en mai-juin et septembre-octobre

### Information et réservation

Avenue Jules Ferry

Tél. 02 98 96 37 37

[culture@quimperle.bzh](mailto:culture@quimperle.bzh)

### Tarifs

#### Chapelle des Ursulines

Tarif plein : 6 €

Gratuit : premier vendredi du mois, moins de 25 ans, demandeur.euse.s d'emploi, bénéficiaires des minimas sociaux, demandeur.euse.s d'asile, personnes en situation de handicap et 1 accompagnateur.rice, détenteur.rice.s de carte ICOM et ICOMOS et enseignant.e.s

Visite accompagnée : 2 € après acquittement du droit d'entrée

Visite flash : gratuit après acquittement du droit d'entrée

Visite-atelier : 4 € après acquittement du droit d'entrée



Banana tree (détail), 2025



### Contact presse

Mathieu Prigent

Responsable communication

02 98 96 37 41 – 06 19 04 26 33

[mathieu.prigent@quimperle.bzh](mailto:mathieu.prigent@quimperle.bzh)