

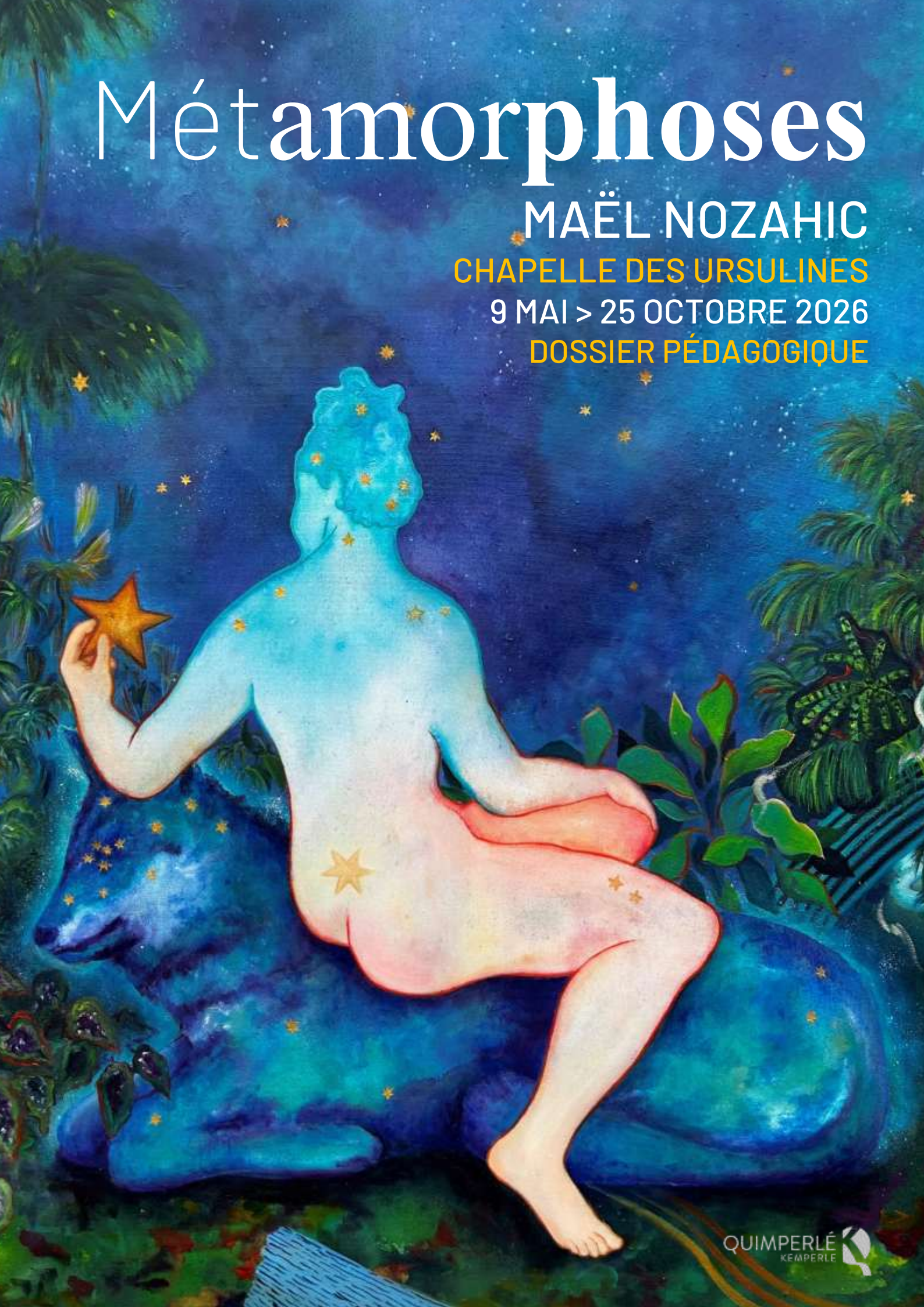
# Métamorphoses

MAËL NOZAHIC

CHAPELLE DES URSULINES

9 MAI > 25 OCTOBRE 2026

DOSSIER PÉDAGOGIQUE





*Révolution, 2025*



Image de couverture et ci-dessus  
*La Loba*, 2024

## ★ INTRODUCTION

**Du 9 mai au 25 octobre 2026, à l'occasion des 30 ans des expositions d'art contemporain à la Chapelle des Ursulines, la Ville de Quimperlé propose de découvrir l'univers onirique et luxuriant de Maël Nozahic.**

Cette année, Maël Nozahic investit la Chapelle des Ursulines avec une exposition spécialement conçue pour le lieu : **Métamorphoses**. Pour l'occasion, la Ville de Quimperlé accompagne l'artiste avec une aide pour la **création** d'une **installation monumentale inédite**.

L'exposition est pensée comme un **parcours initiatique** dans un univers où la nature est étrange mais omniprésente. Chacun.e va à la rencontre de **personnages insolites** et fascinants, à la découverte de soi. C'est une invitation à interroger nos peurs, nos forces et **notre rapport à la nature**.

L'exposition est organisée par la Ville de Quimperlé. Le commissariat d'exposition a été confié à l'historienne de l'art et autrice Amélie Adamo, qui suit et encourage le travail de l'artiste depuis de nombreuses années. La scénographie et le graphisme sont assurés par Kloum Design.

**Ce dossier pédagogique est à destination des équipes éducatives. La présentation du travail de Maël Nozahic dans ce dossier permet de préparer une visite libre ou une visite accompagnée d'un médiateur avec un groupe de jeunes.**

## SOMMAIRE ★

Introduction . . . . .	1
Maël Nozahic . . . . .	2
Le parcours d'exposition . . . . .	3
Thèmes et références . . . . .	6
Deux œuvres à découvrir . . . . .	8
De nouvelles créations . . . . .	9
Pistes et offres pédagogiques . . . . .	10
Les ressources . . . . .	12
En pratique . . . . .	14



NÉE EN 1985 À SAINT-BRIEUC, MAËL NOZAHIC EST UNE ARTISTE MULTIDISCIPLINAIRE : PEINTRE, GRAVEUSE ET SCULPTRICE.

## DE LA FRICHE URBAINE À LA FORÊT

Elle débute à Berlin en tant qu'assistante d'artiste. Elle y découvre à Treptower Park un **parc d'attraction abandonné**. Marquée par son **apparence lugubre**, elle dessine et peint ses infrastructures symbolisant la joie disparue. Elle leur redonne vie en y ajoutant des **fantômes** de chevaux, de singes, de loups, de hyènes... En 2014, les hyènes s'échappent des toiles sous forme de sculptures, clôturant le cycle des parcs d'attraction.

Viennent ensuite les **pèlerins**. Ces personnages de **carnaval** lui ont été inspirés par les photographies de **Charles Fréger**. Ils évoquent la diversité des croyances du monde. Dans cette série, les **couleurs acidulées** et les **créatures hybrides** laissent penser qu'un cataclysme s'est produit. Les pèlerins incarnent la résilience et l'**espoir** d'un avenir meilleur.

La nature était déjà présente dans ses premières œuvres. Elle devient peu à peu le sujet principal de ses créations. Elle incarne une réflexion sur la place de l'**humanité**, son rapport à la **nature** et à l'**animalité**. Cette réflexion s'inspire des mythes, des récits religieux, des contes et des légendes du monde entier.

Maël Nozahic s'intéresse très tôt à la peinture, et choisit à l'école une **option arts plastiques**. Elle s'intéresse en particulier aux **couleurs criardes** de l'expressionnisme allemand, aux **légendes** et à la **magie**.

Après préparatoire en lettres, elle intègre l'**École des Beaux-Arts de Quimper**. Elle y obtient son diplôme en 2009. Elle commence sa carrière en Allemagne. En 2010, elle cofonde **Körper** (« corps » en allemand) avec des camarades des Beaux-arts de Quimper et Lorient. Ce collectif organise ses propres expositions et invite d'autres artistes à y participer. C'est un espace de **partage**, d'**entraide** et d'**inspiration**. Elle expose régulièrement en France et à l'étranger dans des **expositions personnelles** ou **collectives**.

Depuis 2019, elle vit et travaille à Fouesnant.



*Le Fléau*, groupe de sculptures de hyènes en papier mâché, du cycle des parcs d'attraction devant les tableaux de la série des pèlerins

## ★ LE PARCOURS D'EXPOSITION

Le titre de l'exposition, *Métamorphoses*, est une référence aux **mutations** des personnages et des paysages de Maël Nozahic. Il fait aussi référence aux **assemblages** qu'elle compose à partir de différents éléments de cultures, de mythes, de religions, d'œuvres d'art et d'éléments inspirants de son environnement.

La commissaire Amélie Adamo présente l'exposition comme un **parcours initiatique** en deux parties : « Le carnaval des ombres » et « Éclosions ».

Il est possible d'y rencontrer des personnages de **mythes** et de **légendes** du monde entier. Ceux-ci apparaissent dans des **paysages forestiers** dévastés ou luxuriants. Cette nature omniprésente peut être source d'**inquiétude** ou de **rêve**. Elle symbolise la **régénération du vivant**. Elle incarne les transformations permanentes des éléments et des espèces.

Cette exposition questionne le rapport de l'humanité à la nature : d'un côté, la civilisation qui domine la nature, de l'autre, la nature qui reprend ses droits quoiqu'il arrive.

### L'ESPACE DE MÉDIATION

Au sein du parcours, un **espace de médiation** est aussi à disposition des visiteur.euse.s. Il permet au public de réaliser des activités pour appréhender autrement l'univers de l'artiste :

#### 1. Écouter

Dispositif audio permettant aux enfants d'avoir accès à des **capsules sonores** adaptées.

#### 2. Créer

Il s'agit de composer un **paysage** inspiré par des motifs récurrents de Maël Nozahic à l'aide de **tampons** et de **crayons de couleur**.

#### 3. Observer

Reproduction, réinterprétation ou **hommage**, le travail de Maël Nozahic s'inspire parfois des **œuvres** d'autres artistes. Lesquelles ?

#### 4. Aller plus loin

Une **sélection d'ouvrages** pour petits et grands à consulter sur place pour découvrir les **inspirations** de l'artiste ou élargir le propos des thèmes abordés dans l'exposition.

#### 5. Jouer

Une **sélection de jeux** pour explorer certains thèmes de l'exposition de manière **ludique**.

### LES LOUPS CÉLESTES

La figure du **loup** est présente dans l'exposition, sous formes de peintures, aquarelles et sculptures. Dans l'**imaginaire collectif**, il incarne la **sauvagerie**. C'est une bête sauvage provoquant une **peur primaire** chez l'humain dès l'enfance. Cependant, le loup est aussi une **figure protectrice** dans de nombreuses cultures.



## « LE CARNAVAL DES OMBRES »

Dans cette première partie, l'artiste nous invite à nous reconnecter à notre « **nature sauvage** ».

Pour cela, nous devons affronter **nos peurs** et nous confronter à la puissance de la **nature**. Nous l'avons **ravagée**, elle reprend le dessus. Elle émerge des **ruines** de notre civilisation. Les animaux reconquièrent ces espaces perdus.

Nos peurs sont quant à elles représentées par des **créatures étranges**, humaines ou animales, parfois **hybrides**, sorties tout droit des **mythes et légendes**. La nature elle-même semble étrange, avec des ciels aux couleurs criardes, symbole de la **pollution** que nous lui infligeons. Dans une ambiance **nocturne** et **festive**, certains personnages sont **costumés** et masqués laissant penser qu'il s'agit d'une fête. Mais s'agit-il d'une fête ou d'une **mascarade** ?

L'artiste nous invite à « tomber le masque » pour être nous-mêmes, sans **faux-semblants**.



Manège 2, 2014



Noz IV, 2017



Acta est Fabula, 2015



Mondfänger II, 2016



## « ÉCLOSIONS »

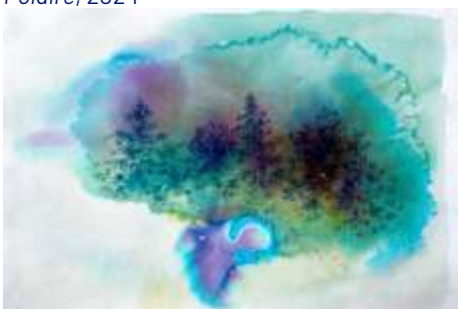
Une fois reconnecté.e.s à notre « nous sauvage », un **monde nouveau** peut éclore dans la 2<sup>e</sup> partie. Un monde qui semble sorti d'un **rêve**. Cette **utopie** est dominée par une nature luxuriante.

De **nouvelles espèces** apparaissent : humaines, animales, végétales et surtout **hybrides**. Par ce biais, l'artiste attire notre attention sur des **espèces** végétales et animales **menacées** par les activités humaines, comme les arbres, les oiseaux et les loups.

Cet espace accueille aussi les **nouvelles créations** en volume de l'artiste : des arbres merveilleux et hybrides, une véritable ode à la nature sauvage. Ces créations sont présentées dans une **installation monumentale** en lien direct avec les œuvres autour d'elles. L'ensemble forme une **œuvre totale**.



*Polaire, 2024*



*Émergence 1, Sans titre, 2025*



*Hors champs (détail), 2025*



*Tree 1, 2021*

## ★ THÈMES ET RÉFÉRENCES

Maël Nozahic représente des thèmes récurrents, qu'elle travaille à partir d'une banque d'images d'inspiration. Elle l'alimente avec ses lectures, ses recherches, ses visites de musées, ses promenades et son quotidien.

### L'HYBRIDITÉ

L'hybridité est un des plus vieux sujets travaillés par l'artiste. Ces créatures nous rappellent que nous faisons partie de la nature et que notre propre **survie** en dépend. Dans la **mythologie**, une créature hybride est composée d'un mélange d'éléments, **humains, animaux** et/ou **végétaux**.

### LE CARNAVAL

Les créatures et les motifs de **carnaval** occupent une place importante dans le travail de l'artiste. Ils sont inspirés de **différentes cultures** à travers le monde. Cela montre qu'il existe un **socle culturel commun** à l'humanité. Mais les masques questionnent aussi **notre identité**, dissimulée derrière des « **masques sociaux** ».

### LA FIGURE FÉMININE

La **figure féminine**, très présente dans l'œuvre de l'artiste, est inspirée par des **représentations** venant d'époques et de lieux différents. Selon l'époque et le lieu, elle peut évoquer la Loba, Vénus, Ève, Isis, Gaïa... C'est une **femme libérée** des contraintes de nos sociétés. Elle est libre, **forte** et **créatrice**. Elle enfante, elle nourrit, elle guérit. Elle possède la mémoire du monde.

### L'ÉSOTÉRISME

Le **tarot** inspire aussi l'artiste. Il renvoie à tout un univers de **forces invisibles** et mystérieuses qu'il est possible de rapprocher des inspirations **chamaniques**<sup>1</sup> présentes dans ses œuvres : costumes et masques rituels, danses, **animaux totémiques**<sup>2</sup>, importance de la nature sauvage, motifs ou couleurs vives, etc.



Apollon et Daphné, 1622, Le Bernin



Mascarade de la chèvre (détail), 2010-2011, Charles Fréger



Rapture, 2001, Kiki Smith



Tarot de Marseille

<sup>1</sup> chamanisme : ensemble de croyances et de techniques d'interaction entre les humains et le monde des esprits de la nature.

<sup>2</sup> animal totem : être protecteur guidant une personne s'identifiant à lui.



La charmeuse de serpent,  
Henri Rousseau, 1907



Milky way, 1990, Peter Doig



L'intrigue, James Ensor, 1890



La tentation de saint Antoine (détail),  
1501, Jérôme Bosch



D'où venons-nous, qui sommes-nous,  
où allons-nous (détail), 1897,  
Paul Gauguin

## L'ÉCOLOGIE

Fille d'horticulteurs, l'artiste a très tôt été sensibilisée à la **cause écologique**. Cela se retrouve dans ses sujets : respect de la **biodiversité**, sensibilisation à la cause d'**espèces menacées**, omniprésence de la nature.

Mais les **préoccupations écologiques** de l'artiste ne sont pas qu'esthétiques ou thématiques. Elle porte une grande attention à la provenance et à la **composition des matériaux** et elle privilégie l'usage de fours associatifs partagés pour **limiter l'impact énergétique** de ses créations.

Elle reverse aussi à la **LPO**<sup>3</sup> une partie bénéficiant des ventes de certaines œuvres sur le thème des oiseaux.

## LES MYTHES, CONTES ET LÉGENDES

Les  **récits mythologiques** et  **légendaires** du monde entier inspirent l'artiste. Dans ses œuvres, il est ainsi possible de retrouver les personnages issus des *Métamorphoses* d'**Ovide**, cet auteur antique ayant répertorié les transformations les plus spectaculaires des mythes gréco-romains.

D'autres auteurs plus contemporains marquent aussi son travail. C'est le cas de la **psychanalyste** et **conteuse Clarissa Pinkola Estés**. Dans son livre *Femmes qui courent avec les loups*, elle analyse les contes et légendes du monde entier à partir des théories du psychanalyste **Carl Jung**.

Elle démontre comment ces récits peuvent transmettre des clés pour **libérer** les femmes des **injonctions sociales**. D'autres récits plus récents et plus locaux peuvent aussi inspirer ses créations, comme la légende mosellane des **Mondfänger**, les mystérieux chasseurs de lune, ou la légende sancéenne du **loup de Courlande**.

## L'HISTOIRE DE L'ART

Les artistes puisent leur **inspiration** dans leur quotidien, mais aussi dans **l'histoire**, et dans le travail d'autres artistes. Maël Nozahic n'échappe pas à cette règle. Il est possible de retrouver dans ses œuvres des **références** plus ou moins directes à des **artistes contemporains** ou plus **classiques** comme Jérôme Bosch, Le Bernin, Francisco de Goya, James Ensor, Paul Gauguin, Henri Rousseau, René Magritte, Kiki Smith, Charles Fréger, Peter Doig, et bien d'autres.

<sup>3</sup> Ligue de protection des oiseaux

## ★ DEUX ŒUVRES À DÉCOUVRIR AUX URSULINES

### LA LOBA

**Date de réalisation :** 2024

**Dimensions :** 100 x 80 cm

**Lieu de conservation :** collection de l'artiste

**Médium :** huile sur toile

**Composition :** une **femme nue** de dos, assise sur un **loup évanescent** allongé. Leur corps est parsemé d'**étoiles**. La femme en tient une plus grande dans sa main gauche. **Décor verdoyant** dans une **ambiance nocturne** avec un ciel étoilé.

**Analyse :** dans le **folklore mexicain précolombien**, la Loba est la femme-louve. C'est une figure associée aux **loups**, symboles de **courage** et de **loyauté** dans la **culture aztèque**. Elle ère à travers le désert pour reconstituer leurs **squelettes** pour leur redonner vie. Elle incarne la **renaissance**. Cette figure a servi de modèle au **personnage archétypal**<sup>4</sup> de la femme-sauvage développé par la psychanalyste et conteuse **Clarissa Pinkola Estés**, qui a inspiré Maël Nozahic.



### ÉMERGENCE 1, LIGHTS

**Date de réalisation :** 2025

**Dimensions :** 21 x 29,7 cm

**Lieu de conservation :** collection de l'artiste

**Médium :** encres sur papier

**Composition :** des **tâches colorées** bleues, jaunes, roses, vertes et violettes forment un fond sur lequel sont dessinées à l'**encre noire** quatre **silhouettes de palmiers**.

**Analyse :** le fond coloré et les silhouettes noires suggèrent un coucher ou un lever de soleil, un instant de **rêverie**. Ici, l'artiste a expérimenté la **création automatique** basée sur le hasard, en appliquant aléatoirement sur une feuille humide quelques gouttes d'encres colorées diluées. Une fois sèche, elle a laissé parler son **inconscient**. Ce principe créatif basé sur le hasard est directement inspiré des artistes **Surréalistes** du début du 20<sup>e</sup> siècle, qui ont inventé le fameux jeu du **cadavre exquis**.



<sup>4</sup> Personnage archétypal : type de personnage qui au cours de l'histoire s'est constitué et dont on peut citer un certain nombre de caractéristiques et de rôles. On le retrouve dans les contes, mythes et légendes. C'est une image universelle ancrée dans l'inconscient collectif (ex : l'ogre, le vampire, la sorcière, etc.).

L'exposition *Métamorphoses* présente de **nouvelles créations** de Maël Nozahic grâce au **soutien financier et technique** de la **Ville de Quimperlé** (services menuiserie, peinture, espaces verts et serrurerie) et l'aide pratique de deux artisanes. Ces œuvres inédites sont **à découvrir terminées** à la Chapelle des Ursulines à partir du 9 mai.

## RONDE DE VIE

*Ronde de vie* est une toile **préexistante** que l'artiste a modifiée : c'est un « **repentir** ». Lorsque l'artiste est toujours en vie, ses œuvres peuvent évoluer au gré de ses réflexions et de ses goûts. La 1<sup>re</sup> version représentait des **personnages de carnaval et mythologiques** faisant une ronde autour d'un **arbre lumineux**. Pour l'exposition de Quimperlé, les personnages de la ronde deviennent les **signes du zodiaque**. En tant qu'objet, **l'œuvre évolue** aussi. Elle n'est **pas présentée sur châssis** comme un tableau : elle est cerclée d'une **frise** à motifs floraux et **suspendue** pour évoquer une **tapisserie** ancienne. Pour cette transformation, l'artiste a reçu **l'aide** de la **couturière** Stéphanie Dhervé.



## DES CRÉATIONS INÉDITES

Pour l'exposition, l'artiste crée aussi une 10<sup>aine</sup> d'**œuvres inédites** pour une **installation monumentale**. Elle est composée d'un arbre et de **têtes** en céramique et plantes naturelles et de deux **arbres** en bois gravés, peints et incrustés de verre, faisant **échos** aux tableaux et dessins présentés sur les murs de la pièce. Cet espace est pensé comme une « **œuvre totale** ». Pour l'arbre en céramique, l'artiste a reçu **l'aide** de la **céramiste** Nelly Stetenfeld.



## ★ PISTES ET OFFRES PÉDAGOGIQUES

### L'APPROCHE PÉDAGOGIQUE

Les propositions pédagogiques sont adaptées aux niveaux et âges des enfants et adolescents.es. Elles s'appuient sur les trois **pilliers de l'Éducation Artistique et Culturelle** (rencontrer, connaître, pratiquer) et contribuent à enrichir la **culture artistique** de l'élève. Ces propositions peuvent alimenter un projet d'Éducation Artistique et Culturelle, en tissant des liens avec d'autres voies artistiques, d'**autres champs culturels** et d'**autres disciplines**.

### LES ACTIVITÉS PROPOSÉES

Certaines activités sont menées par un.e médiateur.trice culturel.le, d'autres sont proposées clé en main. Le matériel est fourni sur place. Elles se déroulent dans l'espace d'exposition, à la **Chapelle des Ursulines**. Elles concernent le jeune public en groupe, dans le cadre scolaire, périscolaire et hors temps scolaire. **La réservation est obligatoire** (cf. p.16).



### LES VISITES ACCOMPAGNÉES

Pour le **cycle 1**, deux thèmes de visites sont proposés. Pour les **cycles 2 à 5**, une **visite générale** de l'exposition **adaptée à chaque niveau** est proposée. Il est possible de l'adapter en fonction des thèmes étudiés en classe.

#### CYCLE 1

##### **Thème 1 : La ronde des animaux (30 min)**

Loups bleus, dorés, étoilés, oiseaux colorés avec ou sans chapeaux pointus... les animaux ont envahi les tableaux et les sculptures de Maël Nozahic.

##### **Thème 2 : Bas les masques (30 min)**

C'est le carnaval : effrayants ou amusants, les costumes, les masques et les chapeaux multicolores sont partout !

#### CYCLES 2 À 5

##### **Métamorphoses, de la mythologie à l'écologie (1h)**

L'humanité se raconte des histoires depuis la nuit des temps, pour rêver, pour se faire peur, mais aussi pour s'éduquer. Avec ses peintures et ses sculptures, Maël Nozahic revisite ces récits anciens centrés sur les métamorphoses pour parler du monde d'aujourd'hui et de celui de demain, entre rêve et sensibilisation à la préservation de la nature.

## OBJECTIFS PÉDAGOGIQUES ET COMPÉTENCES

La visite de l'exposition Métamorphoses, en autonomie ou accompagnée, peut être mise en relations avec les objectifs pédagogiques et les compétences à développer conformément aux programmes officiels de l'Éducation nationale.

### CYCLE 1

**Objectifs pédagogiques :** découvrir une œuvre d'art et exprimer ses premières impressions, observer et nommer des formes, couleurs, matières, développer l'imaginaire à partir de récits et d'images

**Compétences :** s'exprimer à l'oral pour décrire et raconter, observer et explorer le monde du vivant et des images, agir, s'exprimer et comprendre à travers les activités artistiques, développer sa sensibilité et son imagination

### CYCLES 2 ET 3

**Objectifs pédagogiques :** observer, décrire et comprendre une œuvre, mettre en lien des images avec des récits, sensibiliser aux enjeux environnementaux et à la biodiversité, enrichir le vocabulaire artistique et narratif

**Compétences :** s'exprimer à l'oral de manière claire et organisée, comprendre et interpréter des images et des textes, pratiquer les arts plastiques et analyser des œuvres, questionner le monde : lien entre activités humaines et environnement, développer curiosité, sensibilité et esprit d'observation

### CYCLE 4

**Objectifs pédagogiques :** analyser et interpréter une œuvre, comprendre les références culturelles et artistiques, interroger les liens entre art, société et environnement, développer une réflexion critique

**Compétences :** analyser une œuvre avec un vocabulaire adapté, établir des liens entre les œuvres, contextes et références culturelles, s'exprimer à l'oral et argumenter, développer un regard critique, s'ouvrir à des enjeux artistiques et citoyens

### CYCLE 5

**Objectifs pédagogiques :** approfondir l'analyse d'une démarche artistique contemporaine, comprendre le rôle de l'art dans la société, mettre en relation œuvres, textes et contextes, construire une réflexion personnelle argumentée

**Compétences :** analyser et interpréter de manière argumenter, mobiliser des références culturelles variées, développer une pensée critique et autonome, s'exprimer avec précision à l'oral et à l'écrit, s'engager dans une réflexion artistique et citoyenne.

Sélection de ressources intéressantes à exploiter dans le cadre pédagogique :

## Sites web :

- *Maël Nozahic, Seuil*, Centre d'art contemporain Atelier d'Estienne ↗
- *Art et écologie*, dossier ressources du Centre Pompidou ↗
- *Baba yaga, cavaliers et vieille Russie : figures de contes dans l'œuvre de Kandinsky*, Collection La recherche du Centre Pompidou ↗

## Podcast :

- *Les Métamorphoses d'Ovide, toujours mythiques*, sur France Culture, 58' x 4 épisodes ↗
- *Se souvenir de qui l'on est – compte-rendu de lecture de « Femmes qui courent avec les loups » de Clarissa Pinkola Estés*, par Des livres & vous, 17'32 ↗
- *Revenir à soi – compte-rendu de lecture de « Femmes qui courent avec les loups » de Clarissa Pinkola Estés*, par Des livres & vous, 24'03 ↗
- *Comment le psychanalyste Carl Gustav Jung peut nous aider dans la vie ?*, sur France Inter, 51' ↗

## Vidéos en ligne :

- *Maël Nozahic à l'affiche de l'exposition Métamorphoses à Quimperlé – partie 1*, 5'42 ↗
- *Maël Nozahic à l'affiche de l'exposition Métamorphoses à Quimperlé – partie 2*, 5'27 ↗
- *Talents contemporains – Maël Nozahic*, par Fondation François Schneider, 5'38 ↗
- *Entretien avec Maël Nozahic*, par Tildés art média, 4'15 ↗
- *Artiste en résidence : Maël Nozahic*, par l'Université de Lille, 5'43 ↗
- *Rencontres d'artistes avec Maël Nozahic* par l'Université de Lille, 17'12 ↗
- *Orée par Maël Nozahic*, par Horizons « Arts-Nature » en Sancy – édition 2019, 3'34 ↗
- *Interview d'artiste : Maël Nozahic*, exposition *Altars of Madness* au Casino Luxembourg, 4'03 ↗

## Livres (disponibles dans le réseau Matilin) :

- Clarissa Pinkola Estés, *Femmes qui courent avec les loups. Histoires et mythes de l'archétype de la femme sauvage*, Le livre de poche, 2024
- Anne Lanoë, Alice Dussutour, *Femmes libres de la mythologie*, Fleurus, 2020
- Ovide, *16 métamorphoses d'Ovide*, Flammarion jeunesse, 2010
- Michel Pastoureau, *Le loup. Une histoire culturelle*, Seuil, 2018
- Barbara Hannah, *Le symbolisme des animaux*, La Fontaine de pierre, 2012
- Davide Cali, Gabriella Giandelli, *Monstres et légendes*, Actes Sud junior, 2011
- Jennifer Tamas, *Faut-il en finir avec les contes de fées ?*, De la Martinière Jeunesse, 2024
- Caroline Scheuer, *La forêt au bout des doigts : activités créatives naturelles pour les enfants*, Les éditions de l'AR, 2023
- Lauranne Germond, Loïc Fel, Joan Pronnier, *Art et écologie*, éditions Palette, 2024
- Paul Ardenne, *Un art écologique*, Le bord de l'eau, 2019
- Charles Fréger, Émilie Botterlodoorn, Sabine Mäuseler, Robert McLiam Wilson, Geneviève Gauckler, *Wilder mann ou la figure du sauvage*, Thames & Hudson, 2012

Pour en découvrir plus, parcourez le site internet  
et le compte Instagram de l'artiste :

[www.maelnozahic.com](http://www.maelnozahic.com)

[@maelnozahic\\_art](https://www.instagram.com/maelnozahic_art)



## PÉRIODE DE VISITES : DU LUNDI 11 MAI AU VENDREDI 23 OCTOBRE 2026

- **Tarifs d'entrée :**
  - Pour le 1<sup>er</sup> degré et les établissements jeunesse périscolaire, hors temps scolaire et médico-éducatifs : gratuit
  - Pour le 2<sup>nd</sup> degré (collège et lycée) : 2€/élève (éligible Pass culture)
- **Tarifs de visite accompagnée :**
  - Pour le 1<sup>er</sup> degré et les établissements jeunesse périscolaire, hors temps scolaire et médico-éducatifs : gratuit
  - Pour le 2<sup>nd</sup> degré (collège et lycée) : 2€/élève (éligible Pass culture)
- **Demande d'inscription :** dès aujourd'hui par mail en précisant le jour et le créneau souhaités, les effectifs, le niveau et l'établissement.  
Une proposition vous sera transmise par mail en tenant compte des places disponibles et dans l'ordre de réception des demandes.  
Les visites accompagnées sont réalisées pour une seule classe.  
1 accompagnant.e adulte en plus de l'enseignant est demandé.e lors de la visite.

Une visite est proposée pour les équipes éducatives **mercredi 6 mai 2026 :**

- **de 10h à 12h pour le 1<sup>er</sup> degré,**
- **de 14h à 16h pour le 2<sup>nd</sup> degré.**

Visite gratuite, inscription obligatoire avant le vendredi 1<sup>er</sup> mai.

**Informations et réservation :** Pôle culture, arts et patrimoine  
[mewen.perez@quimperle.bzh](mailto:mewen.perez@quimperle.bzh) ou 07 71 35 60 08

### OUVERTURE ET TARIFS DE L'EXPOSITION POUR LE PUBLIC INDIVIDUEL

#### HORAIRES

Mai, juin, septembre, octobre : de 13h30 à 18h  
Juillet, août : de 10h30 à 18h30  
Ouvert tous les jours sauf le lundi

#### ADRESSE

**Chapelle des Ursulines**  
Avenue Jules Ferry  
29300 Quimperlé

#### TARIFS

**Tarif plein :** 6 €

**Gratuité :** 1<sup>er</sup> vendredi du mois, moins de 25 ans, bénéficiaires du RSA, demandeur.euse d'emploi, demandeur.euse d'asile, personnes en situation de handicap + 1 accompagnateur.trice

#### LES RENDEZ-VOUS

Rencontres, ateliers, événements...  
retrouvez le programme d'actions proposées autour de l'exposition sur le site internet de la Ville et les réseaux sociaux

[www.quimperle.bzh](http://www.quimperle.bzh)